

RCForb (Client) Instrukcja Użytkownika

Dokumentacja wstępna.

Spis treści

Strona # - Instalacja i pierwsze uruchomienie

Strona # - Konfiguracja ustawień Twego dźwięku

Strona # - Odnalezienie stacji zdalnej

Strona # - Nadawanie na stacji zdalnej

Strona # - Korzystanie ze stacji zdalnej

Strona # - Funkcje zaawansowane

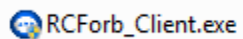
Instalacja i pierwsze uruchomienie

Pobieranie i Instalacja

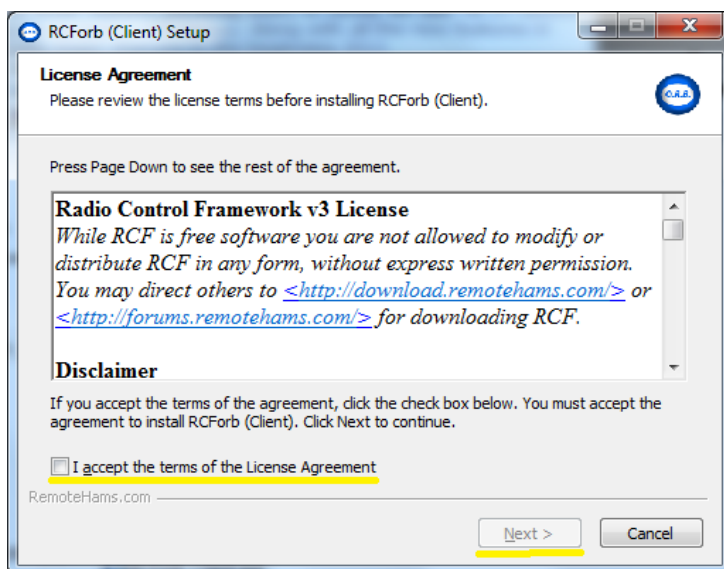
Pobranie najnowszej wersji oprogramowania RCForb (Client) jest możliwe na stronie:

<http://download.remotehams.com/>.

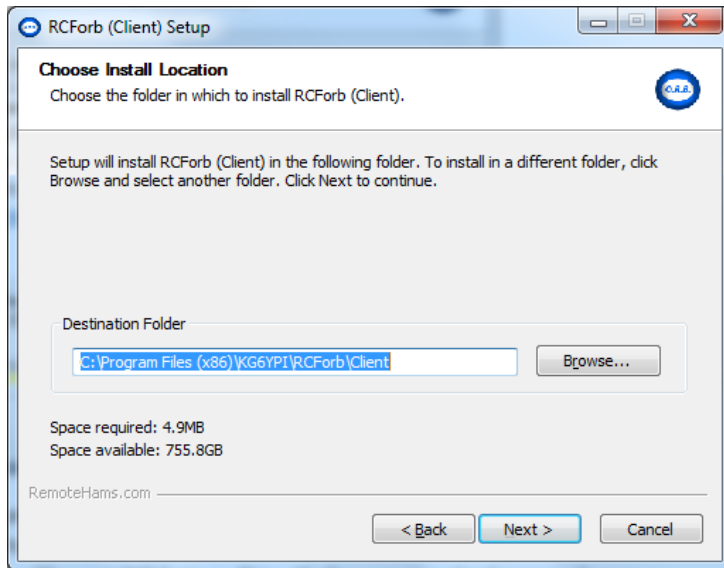
Odszukaj plik, który zamierzasz pobrać oraz kliknij na "RCForb_Client.exe" w celu uruchomienia pierwszych ustawień.



Teraz powinieneś zobaczyć Porozumienie Licencyjne, przejrzeć oraz zaakceptować, a następnie kliknąć na Next.

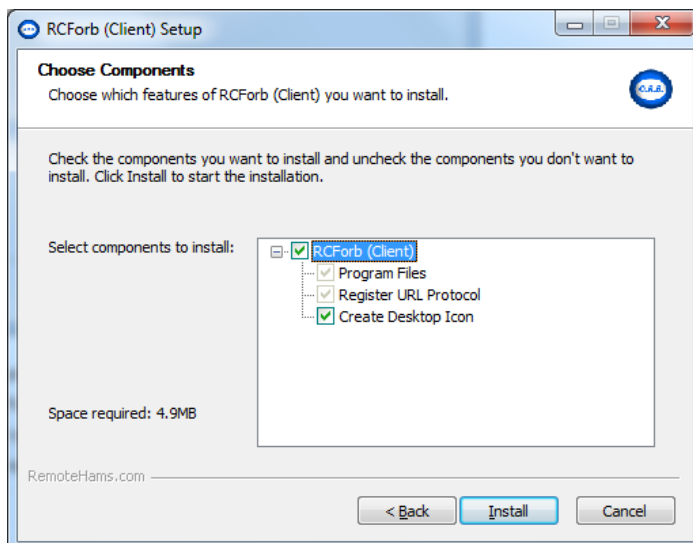


Teraz możesz wybrać miejsca lokalizacji programu RCForb (Client). Kliknij na Next.

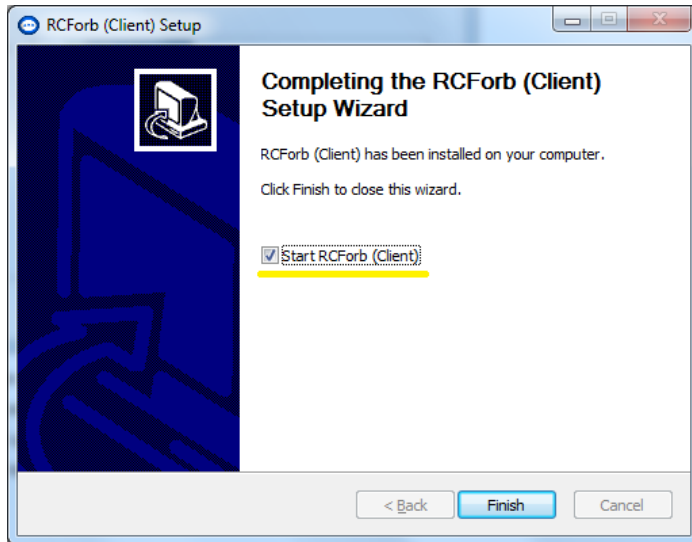


Teraz możesz wybrać opcję wyświetlenia ikony programu na pulpicie lub inne dodatkowe opcje instalacyjne.

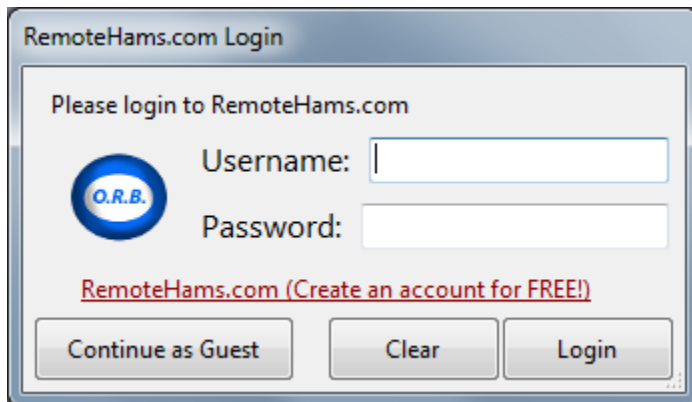
Kliknij na Install aby rozpocząć instalację.



Jeśli nie chcesz uruchomić program RCForb (Client) w tym momencie, możesz odznaczyć opcję „Start RCForb (Client)”.

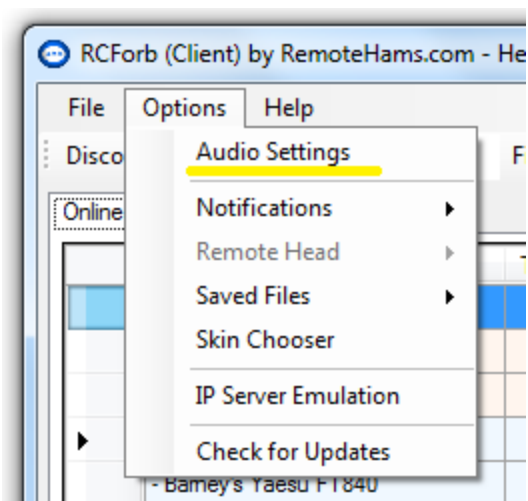


Pierwsze uruchomienie



Będziesz proszony o podanie Twojej nazwy użytkownika oraz Twojego hasła na RemoteHams.com, w celu pierwszego uruchomienia. Jeśli je posiadasz, lecz możesz także kontynuować logując się jako gość wybierając opcję "Continue as Guest".

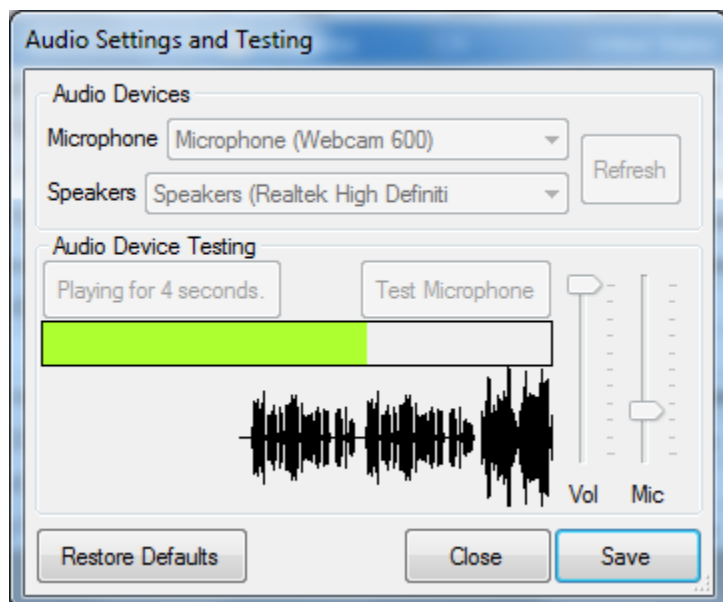
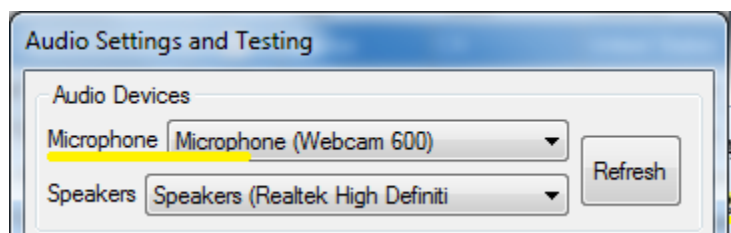
Konfiguracja ustawień Twego dźwięku



W programie RCForb Client, wybierz Options -> Audio Settings aby skonfigurować domyślne ustawienia audio, które będą używane podczas połączenia ze stacjami zdalnymi. Każde z ustawień jakie wybierzesz w tym oknie zostanie zapisane jako ogólne ustawienie. Będziesz miał możliwość czasowego zmienienia tych ustawień w trakcie połączenia się ze stacją zdalną. Zalecane jest aby skonfigurować ustawienia dźwięku poprawnie w tym miejscu celem uniknięcia konfiguracji ręcznej za każdym razem. Będziesz miał możliwość czasowego zmienienia ustawień dźwięku w trakcie połączenia się ze stacją zdalną.

Okno ustawień dźwięku

Upewnij się, że wybierasz właściwe urządzenia dźwięku dla Twego mikrofonu oraz głośników. Możesz przetestować Twój wybór klikając na przyciski: Test Speakers (test głośników) lub Test Microphone (test mikrofonu).



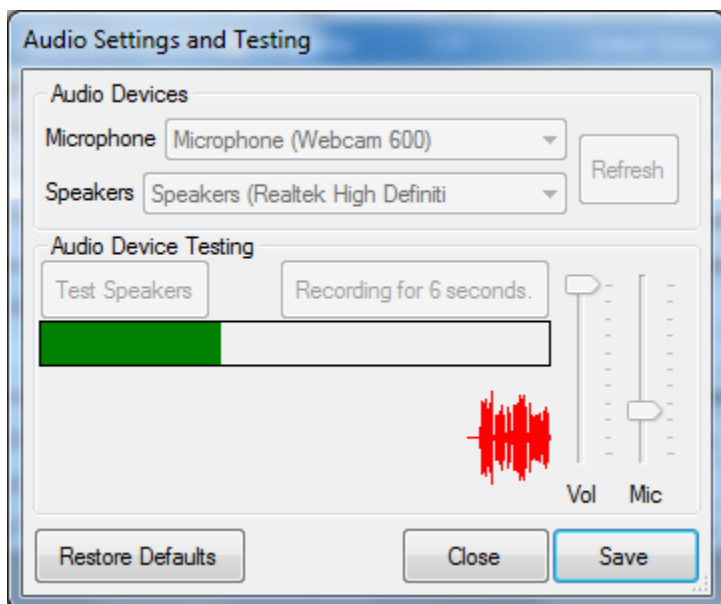
Testowanie Twoich głośników

Kliknij na Test Speakers aby sprawdzić poziom głośności Twojego głośnika.

W razie potrzeby możesz ustawić poziom głośności. *Upewnij się, że wybrałeś właściwe urządzenia w trybie

Głośniki, zanim wybierzesz opcję „Test Speakers”.

Testowanie Twego mikrofonu



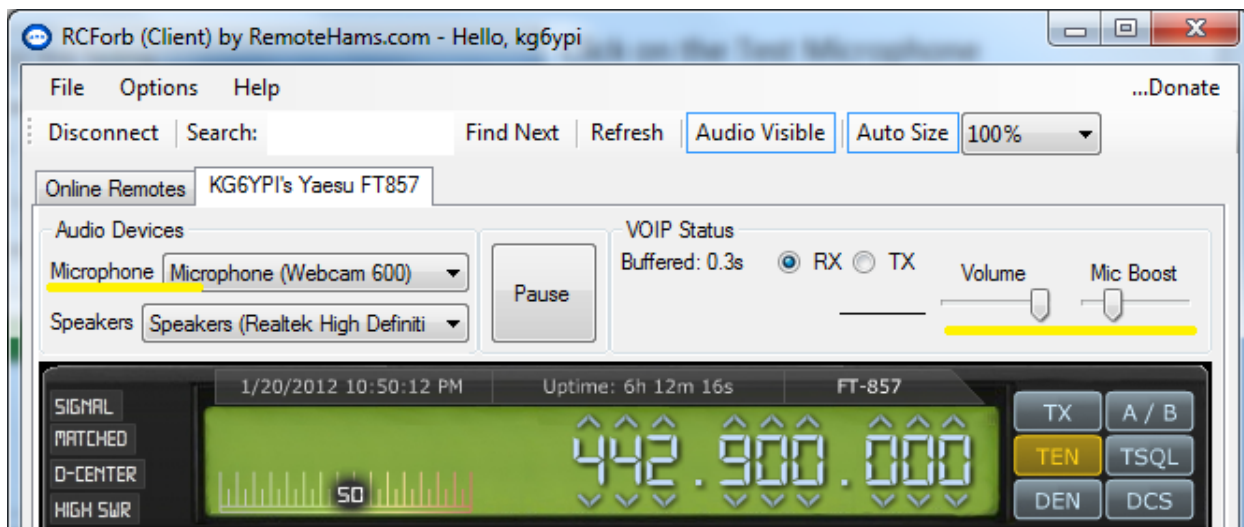
Kliknij na przycisk Test Microphone w celu wykonania testu poziomu wysterowania Twego mikrofonu. Zostanie nagrane 6 sekund Twego audio, a następnie odtworzone.

Możesz ustawić poziom wzmacniacza (boost) mikrofonu. **Zauważ, że wzmacniacz mikrofonu (mic boost) nie jest typowym wzmocnieniem*

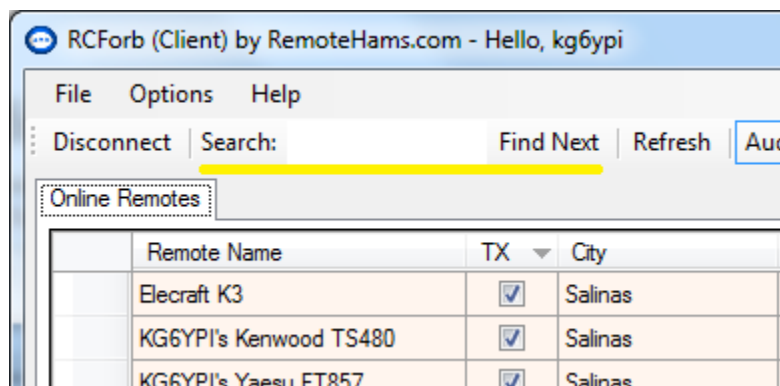
wysterowania Twego mikrofonu. To jest programowy wzmacniacz mikrofonu.

Czasowa zmiana Twoich ustawień dźwięku podczas połączenia ze stacją zdalną

W trakcie połączenia ze stacją zdalną możesz zmienić Twoje urządzenie dźwięku lub ustawić głośność korzystając z programowego wzmacniacza mikrofonu (Mic Boost).



Odnalezienie stacji zdalnej (Połączenie)



W pasku narzędzi RCForb Client's znajduje się opcja "Search". Wpisz OrbID lub dowolną treść aby rozpocząć wyszukiwanie. Jeśli zostaną odzyskane wielorakie wyniki, najbliższy wynik zostanie wybrany.

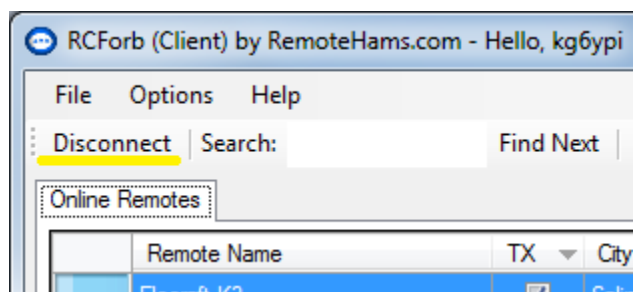
W celu połączenia się ze stacją, należy wybrać oczekiwaną stację zdalną a następnie kliknąć na przycisk "Connect", który znajduje się w górnym prawym rogu na liście stacji będących on-line. Można także kliknąć podwójnie na zdalną stację w celu ustanowienia połączenia.

Identifying TX Capable Remotes

Powyższe zdjęcie ekranu pokazuje listę stacji zdalnych z kolumną "TX". I jeśli w tej kolumnie jest zaznaczenie oznacza to, że ta stacja zdalna udostępnia opcję TX. Celem uzyskania zezwolenia na TX będziesz potrzebował skontaktować się z właścicielem radia.

**Zauważ, że pracujemy nad opcją "Uzyskaj dostęp TX" ("Request TX"). Umożliwi Ci to wysłanie kopii Twojej licencji podczas wygodnej procedury o uzyskanie pozwolenia na TX w wybranych stacjach zdalnych.*

Rozłączanie się ze stacji zdalnej

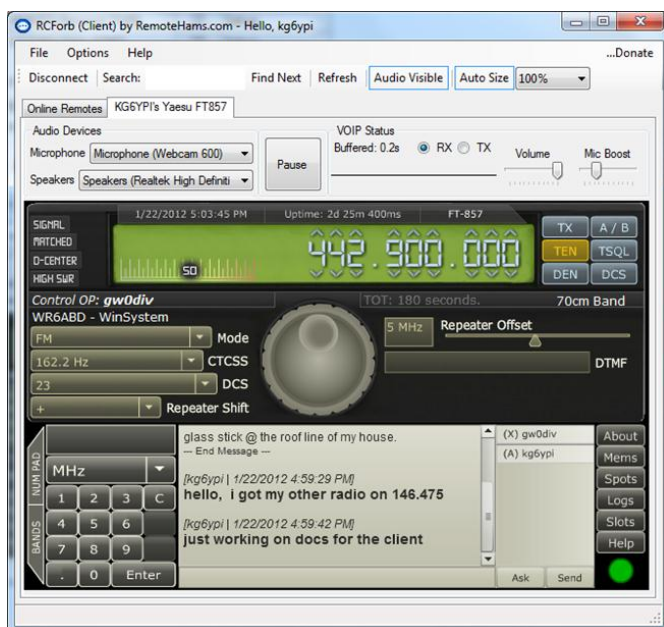


stacje zdalne zostaną rozłączone.

W pasku narzędzi programu RCForb (Client) znajduje się przycisk "Disconnect". Celem rozłączenia się z połączoną stacją zdalną kliknij na ten przycisk. **Jeśli jest wybrana opcja stacji zdalnych on-line, po kliknięciu tego przycisku, wszystkie*

Korzystanie ze stacji zdalnej

Strojenie odbiór (RX)



Każde radio posiada dostępne różne funkcje i opcje. Ogólnie ujmując można założyć, że każde radio posiada tryb zmiany częstotliwości oraz tryb zmiany emisji.

Częstotliwość może być zmieniana za pomocą pola z numerami lub poprzez kliknięcia w cyfry na częstotłociomierzu (zauważ, że powyżej i poniżej każdej z cyfr znajdują się strzałki). Strojenie jest także możliwe za pomocą pokrętła do strojenia poprzez sterowanie myszą lub kółkiem myszy.

Sterowanie emisjami jest możliwe za pomocą trybu Mode. Wystarczy kliknąć opcję trybu Modę aby sprawdzić listę dostępnych emisji.

**Możesz dowiedzieć się więcej informacji o wszystkich funkcjach w sekcji Funkcje zaawansowane*

Nadawanie na stacji zdalnej (TX)

Celem uzyskania pozwolenia na nadawanie (TX) będziesz musiał skontaktować się z właścicielem stacji.

**Zauważ, że pracujemy nad opcją "Uzyskaj dostęp TX" ("Request TX"). Umożliwi Ci to wysłanie kopii Twojej licencji podczas wygodnej procedury o uzyskanie pozwolenia na TX w wybranych stacjach zdalnych..*



W podświetlonej części odnajdziesz wszystkie niezbędne przyciski. Jeśli zdalna stacja udostępnia nadawanie TX, wówczas zobaczysz przycisk "TX".

Nadawanie TX jest bardzo proste, jedynie kliknij na przycisk TX aby, uruchomić nadawanie w zdalnym radiu. Następnie kliknij na przycisk TX ponownie aby odblokować nadawanie w zdalnym radiu.

Dla wizualnego potwierdzenia faktu nadawania, kolor wizualizacji dźwięku oraz wyświetlacza częstotliwości zmieni się na

czerwono.

Korzystanie z klawisza spacja w celu nadawania (TX)

Opcja nadawania TX poprzez użycie klawisza spacji jest możliwa po wcześniejszym „przypisaniu” klawisza spacji do przycisku TX. Klawisz spacji nie jest zawsze „przypisany” do klawisza TX. Celem “przypisania” klawisza spacji do klawisza TX, należy najpierw kliknąć na klawisz TX. Klawisz spacji będzie “przypisany” klawiszowi TX tak długo jak długo klawisz TX będzie ostatnim klikniętym klawiszem.

Na przykład, jeśli klikniesz na sekcję czat, wówczas musisz ponownie kliknąć na klawisz TX, aby “przypisać” klawisz spacji do przycisku TX.

**Zauważ, że klawisz spacji można “przypisać” dowolnemu innemu przyciskowi, a nie je dynie klawiszowi TX. Może być także „przypisany” do innych klawiszy lub funkcji widocznych, które mogą z niego korzystać jak np. sekcja numeryczna, sekcja czatu, itp.*

Funkcje zaawansowane (przyciski, opcje rozwijane, suwaki, wiadomości, statusy)

Każde radio posiada różne funkcje i dostępne opcje. Wszystkie funkcje radia zostały podzielone na 5 kategorii; przyciski; opcje rozwijane; suwaki; wiadomości oraz statusy.

Przyciski

**Zauważ, że ta część dokumentacji nie została jeszcze opisana.*

Opcje rozwijane

**Zauważ, że ta część dokumentacji nie została jeszcze opisana.*

Suwaki

**Zauważ, że ta część dokumentacji nie została jeszcze opisana.*

Wiadomości

Dostępne wiadomości mogą zawierać; DTMF, CW, DANE (DATA), DEKODER

Statusy

**Zauważ, że ta część dokumentacji nie została jeszcze opisana.*